

Kajalood Praktik 8

Sisukord

Tehnilised andmed	2
Üldsätted	3
Seadmete kirjeldus	3
Kajaloodi laadimine	4
Kajaloodi töö	5
Kajaloodi juhtimine	5
Kajaloodi sisse-/väljalülitamine	6
Kajaloodi demo test	7
Valitud seadete märke	7
Tundlikkuse reguleerimine	8
Kajaloodi menüü	9
Tööseaded	10
Taustavalguse heledus	10
Paleti valik	10
Manuaalne skaala	10
Suum	11
«Suve» režiim	11
Sügavus kuni 70 m	11
Seadete lähtestamine	12
PROFI režiim	12
Tarkvara uuendamine	13
Kasutamise ohutusnõuded	13/14
Õiguslik teave	14
Garantiikohustused	14
Garantiikaart	15/16

Tehnilised andmed

Praktik 8 seadme mõõtmed: 110x70x28 mm

Praktik 8 ekraan: värviline, peegeldusvastane, IPS maatriks, 320x240 pikslit

Kaal: 300 g

Kiirte arv: 2 kiirt

Töötemperatuur: -25 kuni +40 °C

Sisseehitatud LiPo laetav akupakk: 2000 mAh

Kajaloodi tööaeg ühe laadimisega: kuni 20 tundi

Kajalokatsiooni sügavusvahemik: 0,5 kuni 70 meetrit

Kaabli pikkus: 2 meetrit

Innovatiivne multifreferentstsüsteem: unikaalne Kajaloodis Praktik 8

Kalade sümbolite, põhja topograafia ja struktuuri kuvamine: olemas

Flasher: olemas

Tundlikkuse reguleerimine: olemas

«Suum» (suurendamine): reguleeritav: 1 kuni 5 meetrit

PROFI režiim: olemas

Ekraani heledus: reguleeritav

Talve/suve režiim: olemas

Kajaloodi diagnostika: olemas

Seadme toitepinge tüüp: 5 V alalisvool

Maksimaalne sisendvool: 2 A

Tänu seadme konstruktsiooni ja töö algoritmide pidevale täiustamisele võivad teie Kajaloodi parameetrid erineda selles dokumendis toodud parameetritest.

HOIATUS: Seadet tuleb toita välise toiteallikaga, mis vastab IEC/EN 62368-1 nõuetele ja vastab ES1 ja PS1 nõuetele, koos 2 A sisseehitatud kaitsekaitsmega.

ETTEVAATUST: Aku ei ole vahetatav ja selle asendamine võib põhjustada teatud riske. Ärge proovige akut asendada ja/või lahti ühendada.

HOIATUS: Plahvatusoht või kehvastustuste oht, kui seade puutub kokku ohtlike vedelike, tule või kuumusega.

Üldsätted

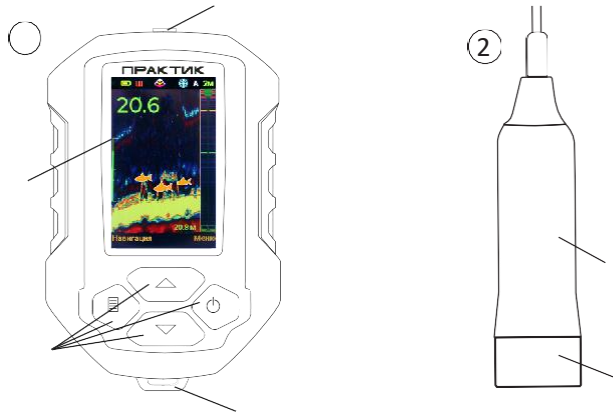
Kajalood «Praktik 8» on mõeldud kalade, veealuste objektide otsimiseks ja jälgimiseks ning põhjareljeefi uurimiseks.

Kajaloodi kasutamisel tuleb järgida **Kasutamise ohutusnõudeid** (lk 15). Tootja ei vastuta nende nõuete rikkumisest tulenevate võimalike tagajärgede eest.

Seadmete kirjeldus

Praktik 8 Kajalood koosneb kahest osast:

- elektrooniline vastuvõtuplokk (1);
- andur-muundur (2).



Kajaloodi laadimine

TÄHELEPANU! Kajaloodi tohib laadida ainult toiteallikaga, mis on sertifitseeritud vastavalt IEC/EN 62368-1 nõuetele ja vastab ES1 ja PS1 nõuetele, mille pingele ei ületa 5 V (2A või 1A).

Kajaloodi laadimine 9V, 12V pingeallikast (kiirlaadimine) on rangelt keelatud. Seade võib saada kahjustada!

Kajaloodi täielik laadimisaeg on kuni 3 tundi (kuni ekraanile ilmub „roheline linnuke“); aeg sõltub toiteallika voolutugevusest.

Kajaloodil „Praktik 8“ on sisseehitatud funktsioon „Kiirlaadimine“! Kui Kajalood on kalastamise ajal tühjenenud, ühendage see laadijaga ainult 10-15 minutiks ja Kajalood töötab veel 3-4 tundi ilma katkestusteta.

TÄHTIS: Kui seadme temperatuur on alla 0°C või üle 40°C, võib toiteallikaga ühendamisel ekraanile ilmuda järgmine teade:

„Laadimine pole võimalik“. Sel juhul on vaja oodata, kuni seade soojeneb või jahtub, ja laadimine algab/jätkub automaatselt.

ÄRGE laadige seadme akut temperatuuridel alla 0°C ja üle 40°C.

Seade sisaldab liitium-polümeer akut, mida on vaja perioodiliselt laadida. Isegi kui seadet ei kasutata pikka aega, tuleks seda laadida iga 3 kuu tagant, et vältida aku tööea märkimisväärset lühenemist ja sügavat aku tühjenemist.



Kajaloodi töö

1. Vajadusel laadige Kajaloodi USB-M8 kaabli abil.
2. Ühendage kaabel hoolikalt sensoriga seadmega nii, et pistikute „hambad“ oleksid joondatud.
3. Langetage sensor auku (talvel) või kinnitage see spetsiaalse klambri abil paadi ahtri peeglile (suvel).

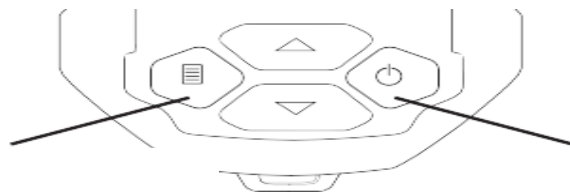
Talviste kalapüügingimuste korral on soovitatav langetada sensor allapoole jääalust serva, et vältida valesignaale, mis peegelduvad augu vertikaalsetelt seinadelt.

Suvel, kalastades paadist, tuleks sensor langetada vette, paadi põhjast allapoole.

Õige sügavuse mõõtmiseks peab sensori tundlik ala olema rangelt paralleelne veepinnaga (st rangelt allapoole suunatud). Pidage meeles, et kaugust põhjani (sügavust) ja muid objekte ei mõõdetata veepinna suhtes, vaid sensori suhtes.

Kajaloodi juhtimine

Kajaloodi juhitakse nelja nupuga.



Navigatsioon - sees.

Suumimine on sisse lülitatud A/M režiimis

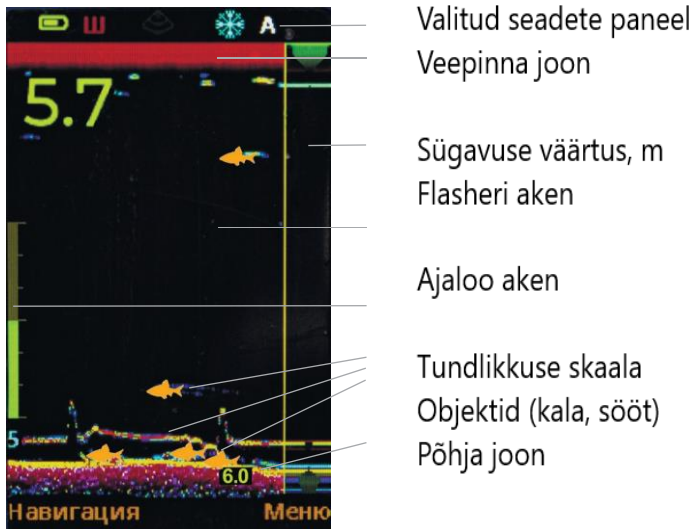
Sees/väljas
Menüü kirje

Kajaloodi sisse-/väljalülitamine

Kajaloodi sisselülitamine – lühike vajutus paremale nupule.

Kajaloodi väljalülitamine – pikk vajutus paremale nupule.

Pärast Kajaloodi sisselülitamist ilmub ekraanile „töökraan“ koos tehase seadistustega:



Kajaloodi demo test

Režiim «Demo-kontroll» on mõeldud Kajaloodi ja/või sensori töökindluse määramiseks **AINULT VEES**. Ainult Kajaloodidele «Practik 8»!

1. Lülitage Kajalood sisse.
2. Vajutage paremat nuppu Ô ja sisenege «Menüüsse».
3. Valige «Demo test» (vajutage vasakut nuppu B, nii et ilmub linnuke).
4. Vajutage paremat nuppu Ô «Tagasi» ja naaske töörežiimi.
5. Hoides sensorit kaablist, kastke see veega anumasse (ämber, tünn, akvaarium, mille tasane põhi ja sügavus on 20-150 cm).

Režiimis «Demo test» kuvab sonari ekraan ainult sügavuse väärtuse, st kauguse andurist anuma põhjani. Kalade ikoone ei kuvata! Kui Kajalood mõõdab sügavust, loetakse seade täielikult töökorras olevaks.

Valitud seadete tähised



Lai kiir (~35°) – vaikimisi



Kitsas kiir (~12°) – režiim aktiveeritud



Väiksema võimsuse režiim on sisse lülitatud



Suurema võimsuse režiim on sisse lülitatud



Talverežiim – vaikimisi



Suverežiim – režiim aktiveeritud



Automaatne suum (Auto) – vaikimisi



Manuaalne suum – režiim on aktiveeritud



Suumiala suurus – «Suum 2M» seadistus on lubatud



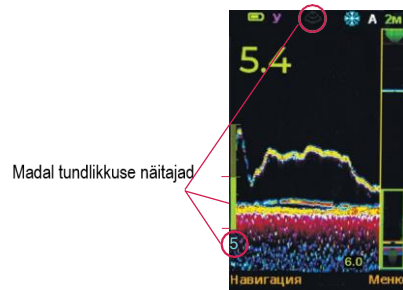
PROFI režiim – täpsemad seaded – režiim aktiveeritud

Tundlikkuse reguleerimine

Töörežiimis:

Pikk vajutus üles nupule – tundlikkuse (võimsuse) suurendamine.

Pikk vajutus alla nupule – tundlikkuse (võimsuse) vähendamine.



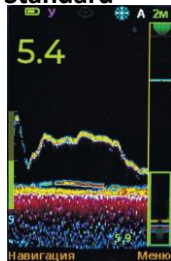
Tööseaded

Taustavalguse heledus

Taustavalguse heledust suurendades või vähendades saate valida selle optimaalse taseme, et tagada Kajaloodi mugav kasutamine igal kellaajal. Kajaloodi tööaeg (aku tühjenemine) sõltub suuresti valitud ekraani heledusest.

Paleti valik

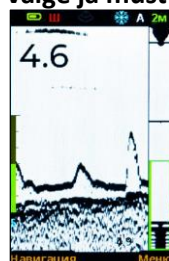
Standard



Mustvalge ja valge



Valge ja must



Standardpaletis sõltub objekti värv selle tihedusest, kujust ja asukohast, sügavusest ja tundlikkuse väärtusest.



Nõrk signaal objektist –



Tugev signaal objektist

Manuaalne skaala (M/S)

Vaikimisi on seadeks alati «Automaatne skaala (A)» – see tähendab, et Kajalood määrab iseseisvalt skaala, kui veekogu sügavus muutub, ning põhja joon on alati ekraani allosas.

Manuaalse skaala lubamiseks peate:

1. Tegema linnukese selle seadistuse juurde ja naasma töörežiimi.
2. Klõpsake ühel korral ekraani vasakul küljel asuvale nupule. Seadete paneeli paremas nurgas ilmub ekraanile täht «M».
3. Kasutage üles- ja allannuppe, et määrata vajalik suumi väärtus.
4. Automaatse suumi (A) juurde naasmiseks vajutage uuesti vasakpoolset nuppu.

Soovitav on kasutada «Manuaalset skaala (M)», kui esineb valesid vahetusi ebaõige, sobimatu skaala vastu (näiteks prügi või aeglaselt liikuvad kalad võetakse ekslikult põhja pähe).

V Suum 1 m

Režiim «Suum» (Suum - suurendamine) on mõeldud objektide detailseks uurimiseks.

Selle funktsiooni kasutamine on soovitatav, kui Kajaloodiga töötatakse sügavustel alates 3 meetrist.

Suumimise suurus võib olla 1, 2, 3 või 5 meetrit.

Kuidas suumi sisse lülitada ja kasutada

Tehases määratud vaikeväärtus on «Suum 1 m». Selle sisselülitamiseks hoidke seadme vasakut nuppu töörežiimis lihtsalt pikalt all.

Kui soovite valida teistsuguse suumi suuruse või mitu väärtust, toimige järgmiselt:

1. Tehke linnuke, valides ühe või mitu «Suum» väärtust «Tööseadetes» (nt «Suum 2 m») ja naaske töörežiimi.
 - Suum 1 m
 - **V Suum 2 m**
 - Suum 3 m
 - Suum 5 m
2. Hoidke pikalt vasakut nuppu B all. Ekraani paremas nurgas ilmub seadete paneelil väärtus «Suum» (näiteks «2m») ning väljal «Flasher» – roheline raam, mille kõrgus vastab 2 m veesambale. Seda raami nimetatakse «Suumiaknaks».

Kõik, mis on raamis (põhi, bentosed objektid), kuvatakse ekraani vasakul küljel suuremas suurus.

Ekraani.

Suumiakna suurus sõltub valitud suumi väärtusest (1, 2, 3, 5 m).

Mida väiksem väärtus, seda rohkem objekte suurendatakse ja kuvatakse ekraani vasakul küljel.

3. Kasutage üles ja alla nuppe, et juhtida Suumiakna asukohta.

4. Suumiakna saab igal ajal tagasi viia alumisele reale, vajutades korraks vasakut H nuppu.

5. Kui seadetes on valitud kaks või enam «Suum» väärtust (nt 1 m ja 2 m), saate töörežiimis nende vahel vahetada, hoides vasakut B nuppu pikalt all.

6. Suumi väljalülitamiseks hoidke vasakut B nuppu pikalt all. Ekraani paremas ülanurgas ei kuvata midagi, mis näitab, et suum on välja lülitatud.

TÄHTIS: Talvel, liikudes teise auku (erinev sügavus), tuleb korraks vajutada vasakut nuppu, et ajakohastada «Suumiakna» asend uuel sügavusel.

V Suverežiim

Kajaloodi töö suvel ja talvel erineb mitte ainult temperatuuritingimuste, vaid ka veekogu tingimuste poolest. Seega valides selle seadistuse, võtab Kajalood automaatselt arvesse hooajalise kalapüügi eripärasid.

V Sügavus kuni 70 meetrit

Kui see seadistus on valitud, kuvab Kajalood sügavuse väärtusi kuni 70 m. Sel juhul väheneb skaneerimissagedus, st Kajaloodi saadetud impulsside arv. Kajaloodi ekraanil kuvatakse see efekt lugemiste (ajaloo) liikumiskiiruse vähenemisena.

Vaikimisi sügavus on 25 meetrit.

Seadete lähtestamine

Lähtesta kasutaja seaded (tagasi «vaikeseadetele»).

PROFI režiim

Täpsemad seaded. See režiim on mõeldud kogunud kalade echolokatsiooni seadmete kasutajatele. Selle režiimi juhised on olemas «Praktik 8 sonar Kasutusjuhendi» elektroonilises versioonis aadressil

www.praktik-nc.ru.

Tarkvara uuendus

Kajaloodi «Praktik 8» tarkvara uuendamine toimub programmi «Praktik 8 Update» abil, mille tuleks alla laadida tootja veebisaidilt www.praktik-nc.ru ja installida arvutisse.

Seejärel järgige veebisaidil toodud juhiseid.

TÄHTIS! Kajaloodi ühendamisel arvutiga andmekaabli abil tuleb rangelt järgida järgmist järjekorda: esmalt ühendage andmekaabel Kajaloodiga ja alles seejärel USB-pordiga!

Kasutamise ohutusnõuded

Kajaloodi «Praktik 8» kasutamisel tuleb järgida järgmisi reegleid. Tootja ei vastuta nende rikkumise võimalike tagajärgede eest.

- Kaitske sensorit löökide eest kõvadele objektidele!
- ÄRGE kasutage Kajaloodi, kui korpus lekib või kui seadmes on vett.
- ÄRGE puhastage ekraani alkoholi sisaldavate vedelikega.
- ÄRGE lahti võtke, modifitseerige ega tehke Kajaloodiga muid toiminguid, välja arvatud juhendis kirjeldatud tavalised hooldusprotseduurid.
- ÄRGE lööge, visake, torkige ega tehke muid toiminguid Kajaloodiga, mis võivad kahjustada seadme korpust ja sisemisi komponente.
- Kajaloodi ühendamisel arvutiga andmekaabli abil tuleb rangelt järgida järgmist järjekorda: esmalt ühendage andmekaabel Kajaloodiga ja alles seejärel arvuti USB-pordiga!
- SOOVITATAV on hoida sonar lastele kättesaamatus kohas, et vältida seadme väärkasutust. ÄRGE kasutage Kajaloodi muul viisil kui kirjeldatud kasutusjuhendis.

Aku teave

Seade sisaldab liitium-polümeer akut, mida on vaja perioodiliselt laadida. Isegi kui seadet ei kasutata pikka aega, tuleks seda laadida iga kolme kuu tagant, et vältida aku tööea olulist vähenemist.

- ÄRGE jätke Kajaloodi laadijaga ühendatuks, kui aku on täielikult laetud – see lühendab aku eluiga.
- ÄRGE jätke Kajaloodi suletud autosalongi kuuma ilmaga.
- ÄRGE laske sonaril sattuda avatud leegiallikale lähedale.
- Enne Kajaloodi laadimist veenduge, et M8 ühenduskoha ümbruses pole niiskust. Kajaloodi on lubatud laadida mis tahes laadijaga ühenduse kaudu (1-2A).

Õiguslik teave

© 2024 OOO PRAKTIK-NC. Kõik õigused kaitstud.

Selles juhendis või eraldi voldikus mainitud kaubamärgid ja nimed on mõeldud ainult identifitseerimiseks ja hariduseesmärkidel ning võivad olla vastavate omanike kaubamärgid või registreeritud kaubamärgid.

Garantiikohustused

Garantii periood on 12 kuud. Teenindusperiood – 5 aastat.

Kauba garantii periood, samuti selle kasutusiga arvestatakse alates kauba müümise päevast ostjale. Kui müügipäeva ei saa kindlaks määrata (müüja pole väljastanud garantiikaarti ja/või puudub ostutšekk), arvestatakse need tähtajad kauba valmistamise päevast.

Garantiikohustused ostetud Kajaloodi suhtes täidetakse ainult järgmistel tingimustel:

- Kajaloodi kasutamine vastavalt sellele juhendile;
- garantiikaardi esitamine, mis täideti müügi ajal (näidates seadme mudeli, seerianumbri, müügikuupäeva, tarnija ja kaubandusorganisatsiooni pitseri).

Seadmele EI KOHALDATA garantiid:

- kui kasutaja rikub seadme kasutuseeskirju;

- mehaaniliste kahjustuste korral (kaabli purunemine ja isolatsiooni rikkumine, korpuse mõrad, anduri mõrad ja killud jne), samuti elektriliste kontaktide, ühenduste ja pistikute kahjustuste korral;
- seadme või selle komponentide termiliste kahjustuste korral;
- kui seadmesse satuvad võõrkehad ja vedelikud (putukad, mustus, vesi jne);
- kui esineb märke iseseisvast parandamisest või hooldusest volitamata teeninduskeskustes (katkine korpuse sisemine tihend, puuduv seerianumber jne).
- Tooteid hooldatakse tootja ametliku garantiiaja jooksul volitatud teeninduskeskustes, mille aadressid leiate aadressilt www.praktik-nc.ru.

GARANTIIKAART

Ühtegi kvaliteedinõuet ei aktsepteerita ja garantiiteenust ei osutata ilma selle kaardi esitamiseta või kui see on valesti täidetud.



ПРАКТИК

Kvaliteedinõudeid ei aktsepteerita ja garantiiteenust ei osutata ilma selle kaardi esitamiseta või kui see on valesti täidetud.

GARANTIIGA KAART

Kajaloodi mudel |

Seerianumber

Väljastamise kuupäev |

Müüja nimi

Müügikuupäev